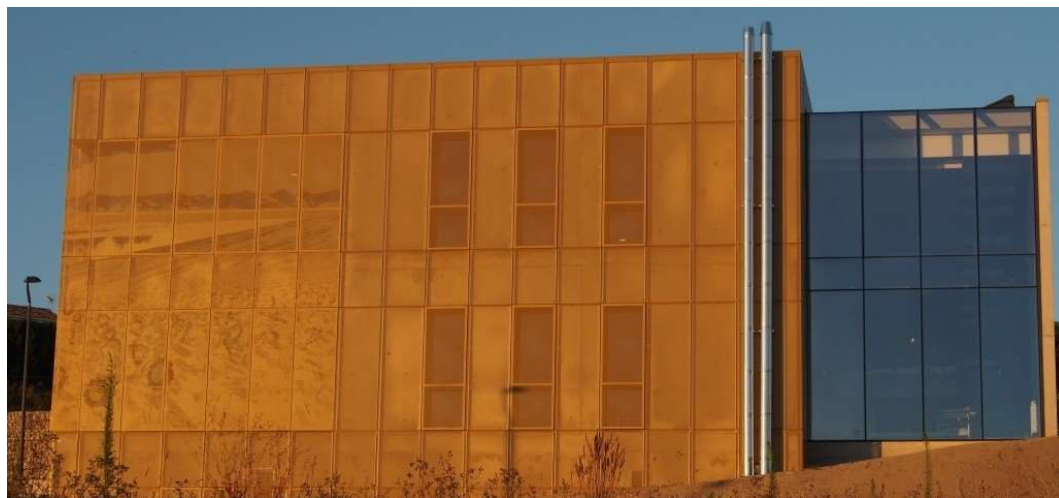


COMMISSION CULTURE



Présentation du 16 novembre
2023



ORDRE DU JOUR

1. Budgets prévisionnels 2024
2. Programmation culturelle 2024
3. Focus sur les expositions

Réflexions CULTURE :

- ❖ Discussions sur l'appellation de l'ESCAL : le renommer pour 2025 ?
- ❖ Ecran informations culturelles sur l'esplanade de la fraternité ?
- ❖ Prochaines commissions Culture :
 - Mars 24 : réflexions sur l'événement des 10 ans de l'ESCAL en sept 2025
 - Sept 24 : réflexions sur les budget 2025

Objectifs principaux du service de la médiathèque pour 2024 :

Collections :

- ❖ Création et mise à disposition d'un nouveau service : la jardinothèque (janvier)
- ❖ Création d'un nouvel espace jeux de société sur place (septembre) & d'un nouveau fond
- ❖ Création d'un nouvel espace « Parents »
- ❖ Désherbage des collections : été 2024

Horaires d'ouverture :

- ❖ Aménagement des horaires d'ouverture l'été, le matin
- ❖ Fermeture pérennisée 1 semaine en aout, 1 semaine à Noël

Communication :

- ❖ Mise à jour des visuels de comm. avec les illustrations de Raphaëlle Michaud : affiches, marque pages, dépliants, site,...
- ❖ Signalétique médiathèque installée devant les vitres

Personnel :

2 agents en formation préparation concours : sur 45 jours ouvrés



1. Budgets prévisionnels 2024



FONCTIONNEMENT 2024

MEDIATHEQUE 23 512 €

22 712 € en 2023

Soit + **800 €** :

300 € ligne alimentation

500 € ligne autres personnels extérieurs



FONCTIONNEMENT 2024

ENTRACTE 14 550 €

Dont le personnel extérieur 11 000 €.
Budget constant / 2023.



FONCTIONNEMENT 2024

38 062 € MEDIATHEQUE + ENTRACTE



FONCTIONNEMENT 2024

BIBLIOTHEQUE (06)	Rose-Marie SAGNES	6042			
		60623	Alimentation	Repas interv ext, vernissages, café/thé service (+300 €)	1 000 €
		60632	F. de petit équipement	petit matériel équipement/rép. collections	1 300 €
		6064	Fournitures administratives	fournitures de bureau	450 €
		6065	Livres,disques,cassettes	Acqs collections	14 620 €
		61558	Entretien autres biens mobiliers	révision ou maintenance des autres biens mobiliers	172 €
		6156	Maintenance	logociel Colibri, forfait copies ...	3 070 €
		6218	Autres personnels extérieurs	Animations culturelles hors repas (+500 €)	2 500,00 €
		6228	Divers	sacem, urssaf	200 €
		6238	Frais divers de publicité	intervenants festival partir en livre	
		6518	Autres charges	redevance, sacem	200 €
		6257	Réceptions	repas intervenant	
TOTAUX					23 512 €
CULTURE (3)	Rose-Marie SAGNES	6232	Fêtes et cérémonies	vernissage	100 €
ENTRACTE		6236	Catalogues et imprimés	brochures, plaquettes	2 900 €
			Personnel ext	SV	11 000 €
		6135	Locations mobilières	loc camion et diverses loc	550 €
TOTAUX					14 550 €



3 126 € HT

7 035 € HT en 2023 (750 € non dépensés)

4 332 € HT
- 1 206 € HT

5 527 € TTC
de subventions
(2 totems + signalétique méd vitrophanie)



INVESTISSEMENT 2024

2 Totems ESCAL devant bâtiment	2 600 €	3 412 €	Direct signalétique
Signalétique médiathèque	415 €	498 €	Pano sign'service toulouse
Rideaux /écran ignifugés ESCAL (10m)	383 €	450 €	Mondial tissus
Cable, crochets pour rideaux	80 €	100 €	devis via ST
Marque-pages & dépliants méd	854 €	1 067 €	Nova



2. Programmation culturelle 2024



2. Programmation culturelle 2024

FOCUS & TEMPS FORTS SUR...

- ❖ **Eau & Jardin, avec le projet « O ' Jardin »** (1er semestre)
- ❖ **Le printemps des poètes** (mars)
- ❖ **Les jeux olympiques** (avril-juin)
- ❖ **Jeux de société** (dernier trimestre)
- ❖ **Octobre rose**



2. Programmation culturelle 2024

- ❖ **16 expositions** & vernissages, 5 en annexe ou complément
- ❖ **Accueils des groupes** : classes, maisons de retraite, Alae, crèches, ...
En dehors des vacances scolaires, le lundi, jeudi et vendredi
- ❖ **Lectures aux enfants**, 3 formules : « De petites en grandes histoires », « Petites histoires en ESCAL », « Tout petit, tu lis & méli-mélodies »
- ❖ **Ateliers créatifs** : mangas, de poésie, de jardinage, jeux de société ...
- ❖ **Présentations de lectures adultes coup de cœur** avec le speed booking
- ❖ **Rencontres d'auteurs** jeunesse/ados
- ❖ **Spectacles pour enfants et adultes**
- ❖ **Théâtre Toulouse** : des tarifs à petits prix

...



3. Focus sur les expositions



L'indigeste aperçu de l'outil de travail ...

	JANVIER	FEVRIER	MARS	AVRIL	MAI	JUIN	JUILLET	AOÛT	SEPTEMBRE	OCTOBRE	NOVEMBRE	DECEMBRE						
vernissages	Eau: le 12/01 19h / AZ le ve 5/1 18h		Sa 2 mars 11h30 (VDR)- Sa 6 avril 11h : JO - Sa 13 avril 11h (CREEA)		Ve 21/06 Rimes ?		Sa 22/6 11h : MK ?											
ESPACE HALL	4 Eau Asso Phocal- Castanet M Peignard Ma 9/1 - L 26/2				7 2 Regards croisés sur les Jeux olympiques 2-27 avril		10 - 11 18 mai - - 12 oct ENTRACTE Espaces à libérer avant le 6 mai 18 mai - 22 juin Sophie Baquié Vernissage le 17 ou 18 mai 29 juin- 12 oct Guillaume ROJOUAN Vernissage le 6 ou 7 sept Espaces à utiliser à partir du L 21 oct				15 Nature et Dénaturée V Beaudoin 5/11-14/12							
	Ima D le L 26/2- ok v le 12/1-																	
ESPACE BLEU	2 G. Bourret A.Zaragoza Ve 5/1 - Lu 26/2		5 Les liens qui nous unissent V. D. Roussel 1/03 - 6/4		8 Les quatre éléments CREEA Du Lu 9/4 au Ve 3/5													
	I. le5/1 ma - D le Ma 26/2		I le Ve 1/3- D 8/4		I le L8/4- D V4/5		Prépa 1 : du 6-17 mai : 6-8 mai : remise en état cimaises - 13-17 mai : accrochage - Décro 24 juin				Ile 5/11 - D le 16/12							
Prépa 2 : du 24-28 juin :24 Ji : remise en état cimaises - 25-28 JUIN : accrochage - 14-15 oct remise en état																		
Espace CONFERENCE	3- C ok L'aude au fil de l'eau H Grauby Ve 5/1 - Sa 3/2		AU 1 sem		7 1 Regards croisés sur les Jeux olympiques 2-27 avril		AU 1 sem		ENTRACTE DES ENFANTS Exposition des travaux des enfants de maternelle Classe à PAC Y. Calsou 18 MAI - 6 JUIN		12 Rimes en plein rave MKondryszyn 10-29/6		2-28 sept ENTRACTE DES ENFANTS Atelier Borderouge 2-28/9		14 Octobre Rose EHPAD la thésauque - Cathy Lhostis- 30/9-2/11		16 Verre & peinture Freymolle Agnès & Thomas 5/11-14/12	
	I. le5/1 ma -HG - D le L 5/2 par nous												I le 30/9 - D le 4/11		I le 5/11 - D le 16/12			
MEDIATHEQUE	1 Vive l'eau - MD31 4/1 - ma 27/2		6 Les 9 vies extraordinaires de la princesse Gaya - CRILJ MP Ma 23/3 - 20 avril		9 L'eau dans tous ses états Club photos 14/5 - 29/6		13 L'espace Musicolor 2/7 - déb sept											
	4/1-27/2 via ST *				Asso Citoy'liens ? photos de Madagascar /projet "O'jardin"		décrochage Ize 6 ou le 7 sept											
					I le 14/5 - D 2/7		I le 4/7 - D le											





Expos' Escal 2024



© Médiathèque départementale de Haute-Garonne

1 -Vive l'eau

Exposition pédagogique tout public

prêtée par la médiathèque Départementale 31.

Cette exposition pédagogique traite de l'exploitation actuelle de l'eau dans le monde et cherche ainsi à sensibiliser les citoyens sur l'importance de sa bonne gestion.

Depuis le début du 20ème siècle, la population mondiale a triplé et les pressions exercées sur l'eau sont de plus en plus fortes. Sur la planète, une personne sur quatre n'a pas accès à l'eau potable. La situation va s'aggravant, pourtant les solutions technologiques existent...La surexploitation et la dégradation des fleuves et des nappes souterraines du globe ont dramatiquement réduit les réserves d'eau douce. Il est devenu vital de limiter le gaspillage et la pollution de l'eau. Cette gestion nécessite l'éducation et l'implication de tous.

10 panneaux, 10 entrées thématiques (1. Vive l'eau., 2. Planète bleue. 3. Consommation d'eau. 4. Pollution de l'eau. 5. Au robinet. 6. Gestion en Europe. 7. Eau en bouteille. 8. Pénurie annoncée. 9. Conflits autour de l'eau. 10. L'eau en danger.

Du 4 janvier au 27 février

A la Médiathèque

2- Germaine Bouret : le bonheur de l'enfance



© Site officiel des amis de Germaine Bouret <http://www.germaine-bouret.fr/>

Par Antoine Zaragoza, collectionneur engagé

Germaine Bouret (1907-1953) eut une carrière courte mais étonnamment prolifique.

Son œuvre est consacrée à un seul thème : l'univers tendre et naïf des enfants.

De l'entre-deux-guerres aux années 1950, ses lithographies aux dessins vifs et précis connurent un immense succès populaire. Diffusées par centaines de milliers, ses images illustrèrent aussi de nombreuses cartes postales et affiches publicitaires.

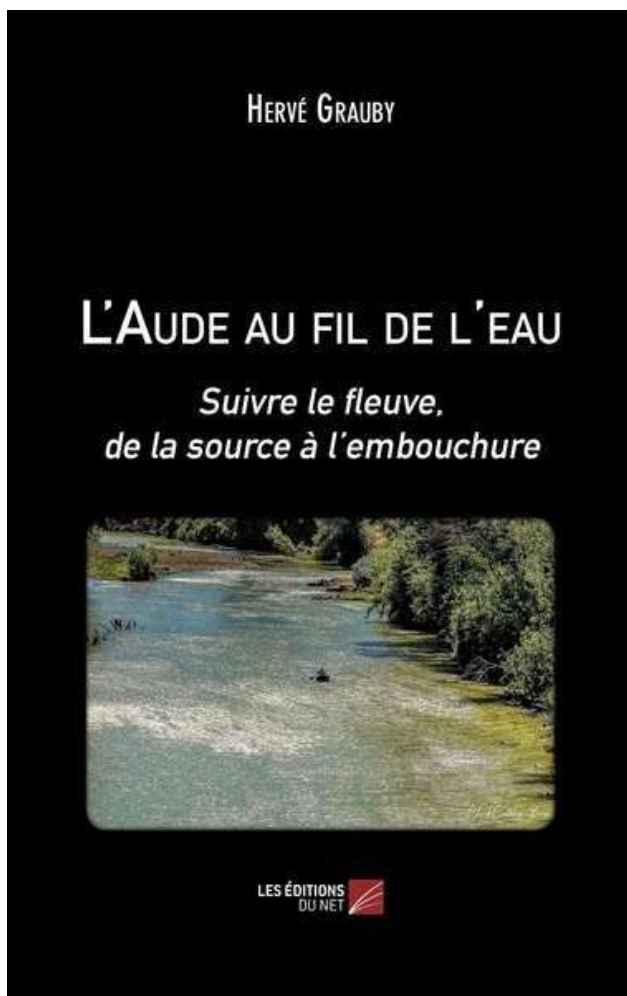
Reproductions libres de droit.

Du 5 janvier au 26 février

Vernissage le 5 janvier à 18h

Visites commentées par Antoine

Espace Bleu



3 - L'Aude au fil de l'eau

Suivre le fleuve, de la source à l'embouchure

Par Hervé Grauby

A partir de l'expérience de l'auteur et de la sortie de son livre.

Au printemps 2021, l'auteur décide de descendre le fleuve Aude de la source à l'embouchure. Il parcourt ainsi ses deux-cent-vingt kilomètres en suivant son cours au plus près (à pied dans sa partie la plus montagneuse, en vélo quand il plonge dans la vallée, puis en canoë sur cent soixante-dix kilomètres). Ce périple effectué en dix jours lui fait redécouvrir un fleuve qu'il pensait bien connaître. Il lui permet aussi de saisir le lien des riverains avec ce voisin capricieux, de retrouver des histoires oubliées, comme celle des radeliers, de faire un point sur son état de santé (pollution), de revenir sur ses colères (inondations) et de comprendre les mesures prises désormais pour éviter qu'elles ne se reproduisent. Mais cette balade dont voici le récit fut avant tout un enchantement de tous les instants, bonheur d'être ainsi plongé en pleine nature et de parcourir au fil de l'eau son histoire et sa géographie, à travers ces paysages si variés.

Du 5 janvier au 3 février

Vernissage, film et échanges le 12 janvier 19h

Dédicace de son livre

Espace Conférence



<https://phocal.mjccastanet.fr/exposition-eau/>

4 - Eau

Par les photographes de l'association PhoCaL

L'activité Photo « PhoCaL »
(Photographie Castanet
Lauragais) vous invite à découvrir
l'art photographique à travers
cette belle exposition avec pour
objectif l'eau dans tous ses états.

Du 9 janvier au 26 février

Vernissage le 12 janvier 19h

Espace Hall

5- Les liens qui nous unissent

Par Valérie Dupont Roussel, artiste peintre



©Valérie Dupont Roussel

creativelaureline.jimdo.com

<https://www.instagram.com/creativelaureline>

<https://www.facebook.com/CreativeLaureline>

« Mon travail questionne la place de l'humain dans un environnement "naturel" qu'il malmène et qui n'a plus grand chose de naturel. Les liens qui nous unissent à la faune et à la flore sont indissociables à notre survie. Quelle est notre relation au vivant? Comment, en tant qu'artiste je peux poser une pratique qui interroge, qui regarde, qui interprète notre relation aux arbres, aux forêts, aux fleurs et aux animaux. De quelle façon puis-je traiter par le dessin, la ligne, la couleur, la relation qui me lie au vivant? »

Des rencontres avec le public pendant l'exposition et dans le cadre du printemps des poètes.

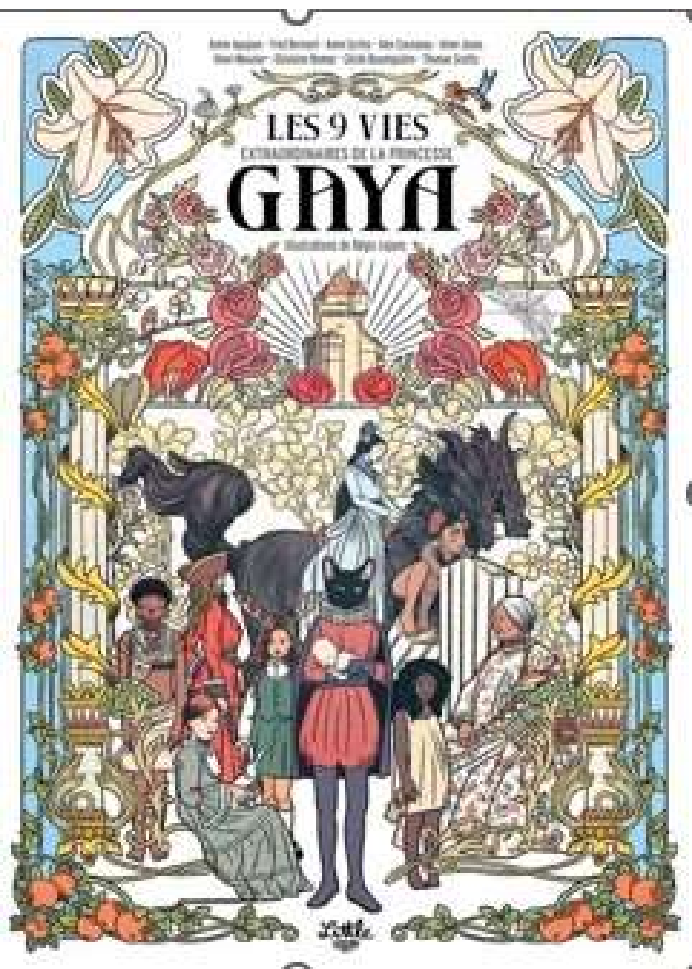
Du 1^{er} mars au 6 avril

Vernissage le 2 mars à 11h30

Espace Bleu

6 - Les 9 vies extraordinaires de la princesse Gaya

Par le CRILJ Midi-Pyrénées



Reproductions sur bâches des illustrations de Régis Lejonc dans ce magnifique conte moderne, par la maison d'édition Little Urban.

Grâce au partenariat avec le CRILJ Midi-Pyrénées, Centre de recherche et d'information sur la littérature pour la jeunesse.

Du 5 mars au 30 avril – à confirmer

Rencontres & dédicace avec l'autrice Anne Jonas

A la médiathèque

7- Regards croisés sur les Jeux Olympiques



© Ville d'Epinal

Par ...

Démarrage des réunions de travail
courant octobre.

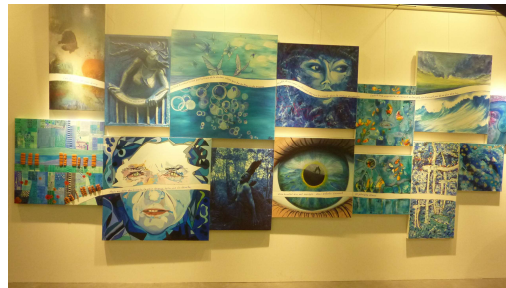
En cours de construction

Entre le 2 et le 27 avril – à préciser

Espace Conférence

8 - Les 4 éléments

Par les artistes de l'association



L'association CREEA (Création d'un Réseau d'Echange et d'Emergence Artistique) est une association artistique et culturelle, ouverte à tous les courants esthétiques et à toutes les modes d'expression, à la fois figurative et abstraite que le dessin, la sculpture; la photographie, la poésie, la musique et bien d'autres encore...

Les artistes s'inspirent des thématiques de la période d'exposition pour produire des œuvres originales et former un ensemble cohérent et complémentaire.

8 avril – 4 mai

Espace Bleu

2016

<https://www.creea-nailloux.com/>

<https://www.facebook.com/creeanailloux/>

9 – L'eau dans tous ses états



2022, ESCAL, « Au ras du sol »



Par les photographes du club photos de Nailloux

En cours de création.
Résultat d'une année de photos ...
Les plus beaux tirages de l'année mis en lumière par cette nouvelle exposition.

En complément du projet Eau'jardin, exposition par les enfants de Madagascar, association Citoy'liens.

Du 14 mai au 29 juin

Vernissage

A la médiathèque

L'ENTRACTE

Art Contemporain

EXPOSITIONS 2024

2024

10 - Sophie BAQUIE—Du 18 mai au 22 juin



11 - Guillaume ROJOUAN—Du 29 juin au 12 octobre



2024

Exposition des travaux des enfants de maternelle
Classe à PAC Yvonne Calsou– Du 18 mai au 06 juin



Atelier Borderouge– Du 2 au 28 septembre



12 - Rimes en plein rave

Par **Matthieu Kondryszyn**,
auteur et illustrateur

« Ma passion pour la musique techno m'a poussé à écrire et dessiner durant mes années collège et ce, jusqu'à maintenant.

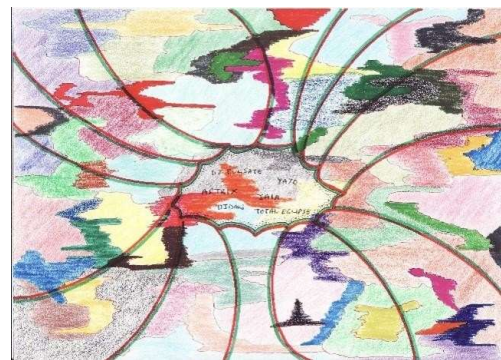
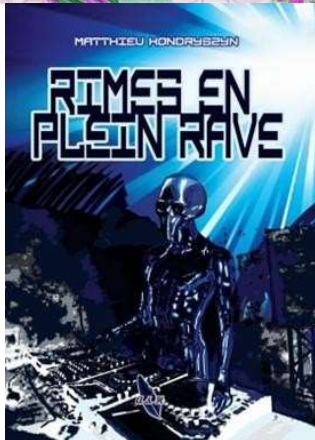
Ces dessins psychédéliques ont été réalisés en écoutant des mixes trance. Ils invitent au voyage au son de cette musique. Vision personnelle de la techno, invitation à la contemplation, envie de partager cette passion inaltérable et désir de présenter la techno loin des stéréotypes des médias généralistes. Voilà ce qui me motive. Puis les poèmes sont venus compléter cette aventure. Retranscrire sur le papier les émotions qui me submergent lors d'écoutes de morceaux techno ou de moments de soirées m'a semblé totalement évident. Le recueil de poèmes *Rimes en plein rave* (Editions Aeth) est la concrétisation de cette passion.

Cette exposition agrémentée d'une dédicace de mon recueil permettra de présenter cette musique, qui m'accompagne quotidiennement, aux néophytes, comme aux passionnés. » MK

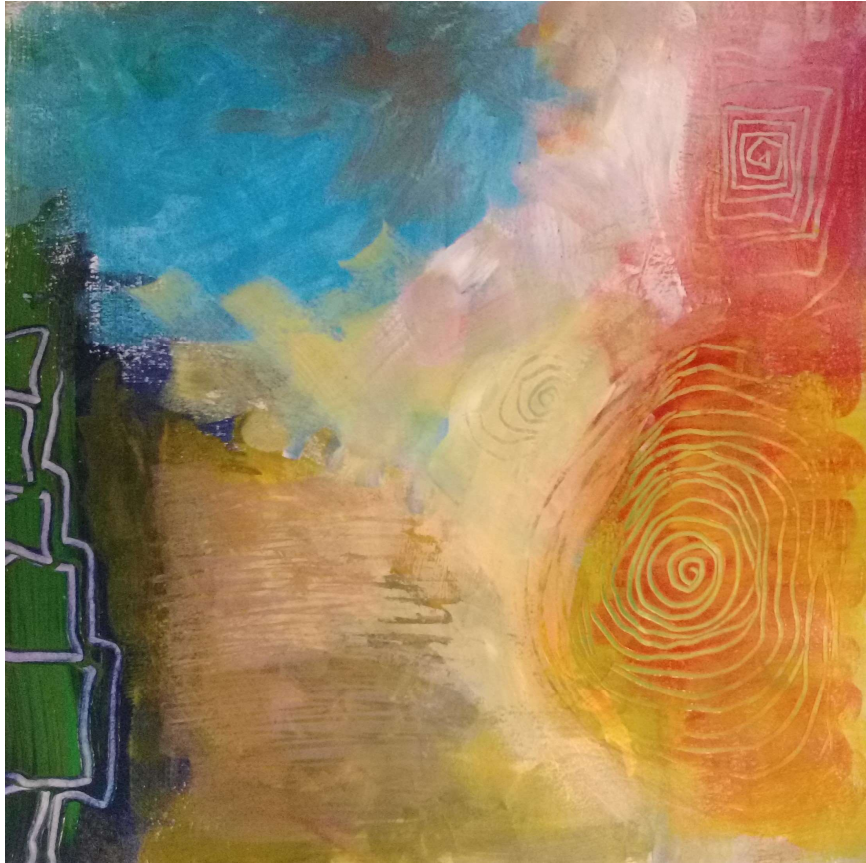
Du 10 au 29 juin

Vernissage & dédicace le Sa 22 juin

Espace Conférence



© ^Matthieu Kondryszyn



© L'esprit de la baleine, Cline
<https://www.musicolor.fr/>



13 - L'espace

Par les élèves peintres de C Line,
Artiste peintre,
Association Musicolor

« Je fais travailler tous les élèves, adultes et enfants, sur le même thème: cette année, nous réfléchissons ensemble sur le thème de l'Espace: univers divers de l'espace intérieur à l'espace immense rempli d'étoiles, de fusées, de rêves...." »

Céline Schmitt

Du 2 juillet à début septembre

À la médiathèque

14 - Octobre Rose

Par Mélanie Kosowski, photographe naillousaine professionnelle (1)

Et par Cathy L'Hostis, artiste plasticienne (2)



2- « Cette série d'eaux-fortes raconte mon parcours en Oncologie, contrée réputée pour son crabe sauvage. Le périple démarré en plein Covid fut spartiate, masqué et solitaire, pour cause de restrictions sanitaires.

Ces autoportraits illustrent (dans le désordre) l'itinéraire emprunté. Comme au jeu de dés et de hasard, le parcours est aléatoire : pas de retour à la case départ, mais selon les circonstances on peut sauter 1, 2, 3 cases, passer son tour, revenir en arrière ou relancer... 1, 2, 3 Soleil ! en 5 on ne bouge pas.

Artiste et art-thérapeute j'ai pu éprouver l'incroyable puissance réparatrice de ce travail.

Ici, la pointe fine remplace la lame du bistouri, la chimiothérapie a cédé la place à la chimie des eaux fortes, et débarrassées de leur vernis à ongles, mes mains noircies d'encre témoignent du retour de la créativité, indissociable de la vie qui bouillonne... ».CL Facebook.

1 -« Portraits de bustes anonymes afin de porter un message bienveillant sur soi. Objectif de sensibiliser les femmes, jeunes et moins jeunes, de la nécessité du dépistage du cancer du sein. Car quel que soit notre âge, nous sommes toutes concernées.

Et puisque que nous sommes généreux, nous vous proposons d'admirer un panel de créations en lien avec le thème. Tout a été créé avec la complicité des autres résidents de la Thésauque.

Un peu de douceur, des embellissements, du rose et quelques dessous révélés.

A travers ce message en image, transversal à toutes les générations, les Résidents et les Personnels de l'EHPAD La Thésauque, en participant à la campagne d'Octobre rose 2024, ont souhaité renforcer le lien avec la population naillousaine pour se liguer contre cette maladie.

L'occasion pour les Résidents et leur Famille de venir voir l'exposition à la médiathèque et rencontrer toutes celles et ceux qui se sentent concernés par ce combat. »

Julie PARENT Animatrice

Isabelle GIRIER Coordinatrice Animation

Du 30 septembre au 2 novembre

Espace Conférence

15 – Nature et dénaturée

Par Valérie Beaudoin, artiste peintre

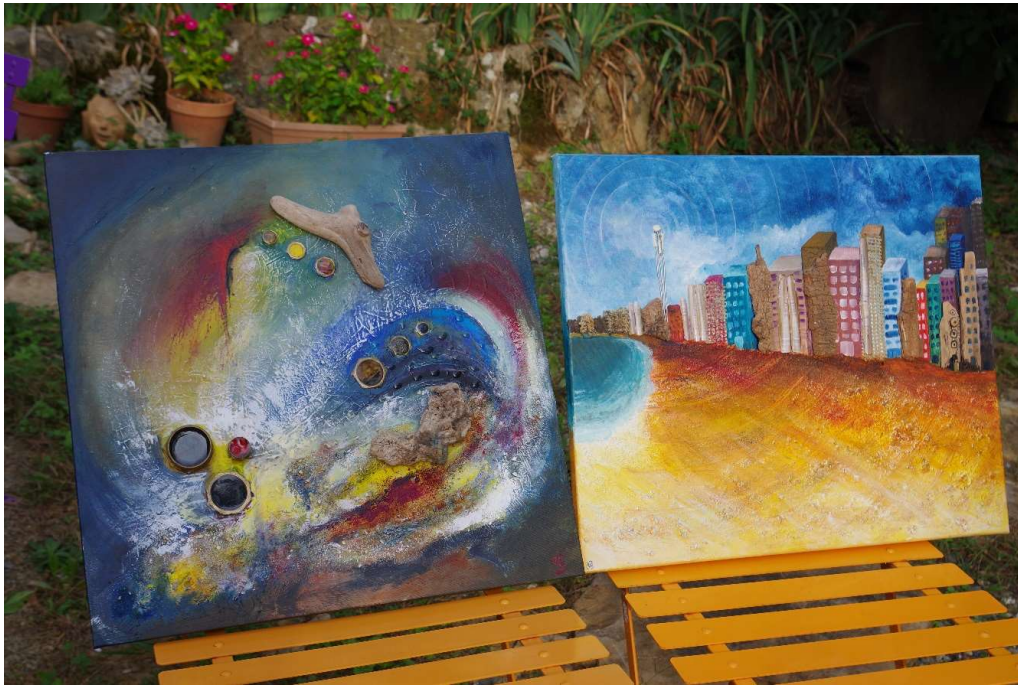
« Dame nature n'est pas au repos !

Elle lutte contre les envahisseurs humains qui s'imposent sur terre et dans l'espace, ne la respectant pas toujours.

Elle a du mal à lutter contre cette attaque massive, mais dame nature ne se laisse pas dénaturer si facilement ! même si parfois elle est dépassée, elle sait aussi résister et reprendre le dessus et cela me rassure ». Valérie Beaudoin.

Technique acrylique et matières.

Du 5 novembre au 14 décembre



© : Valérie Beaudoin

Espace Bleu

16 - Verre et peinture

Par Agnès & Thomas Frémolle

Agnès Frémolle, c'est l'envie de jouer avec la magie de la fusion du verre.

Le fer vient souvent accompagner le verre pour finaliser les œuvres.

Thomas Frémolle, peintre épicurien et sans doute un peu voyou, s'est initié à la peinture sur les façades en parrainant, à l'âge d'or du graffiti toulousain.

Il nous livre une collection métissée et épicée comme un rock de Zebda On voit des horizons sans fin qui se chamaillent et rigolent.

Du 5 novembre au 15 décembre

Espace Conférence



© : Agnès & Thomas Frémolle

Merci pour votre écoute !

